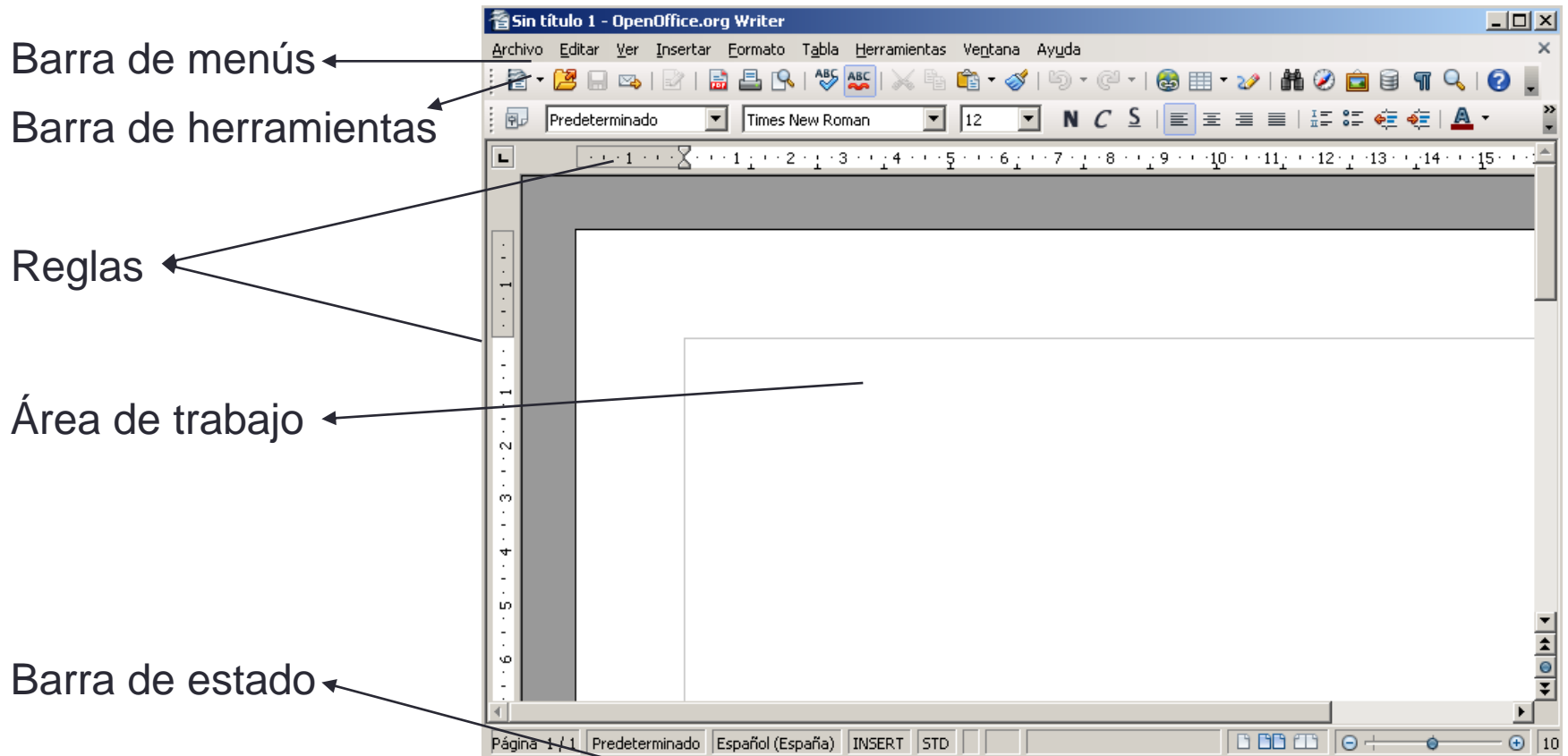


OPENOFFICE WRITER

Edición básica de documentos

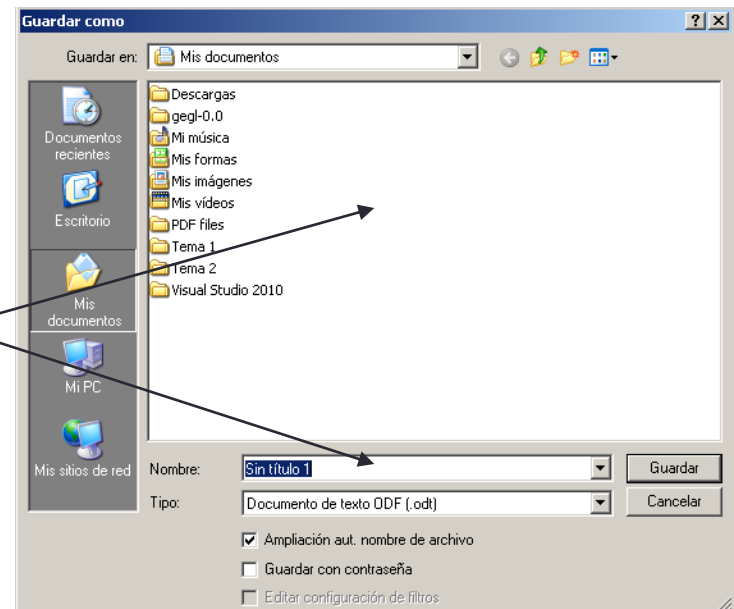
OpenOffice Writer

- OpenOffice Writer (u OO-Writer) es un procesador de textos que forma parte del paquete gratuito OpenOffice




Crear, abrir y guardar documentos

- Para crear un documento: menú **Archivo > Nuevo** o el icono de nuevo
- Para abrir un documento: menú **Archivo > Abrir** o el icono de abrir
- Para guardar un documento:
 - Si es la primera vez que lo guardamos, o si lo queremos guardar con otro nombre, vamos al menú **Archivo > Guardar como...** En la ventana que se abre, elegimos dónde queremos guardarlo y con qué nombre
 - Si ya lo hemos guardado antes y lo queremos volver a guardar, elegimos el menú **Archivo > Guardar**, o el icono de guardar



Cómo escribir correctamente un documento

- Cuando tecleamos, vemos desplazarse una barra vertical negra llamada **cursor** o punto de inserción
 - Con las flechas, el ratón o las teclas de AvPag y RePag podemos desplazar ese cursor a cualquier parte del documento
- **Uso correcto del Intro:** no debemos pulsar intro al llegar al final de cada línea, sino al final de cada párrafo (en cada punto y aparte)
 - Al llegar al final de una línea, Writer pasa automáticamente a la siguiente. Si pulsamos Intro es incorrecto.
 - Con este botón vemos los intros que hemos pulsado → 
- **Uso correcto de la barra espaciadora:**
 - Hay que dejar un espacio tras cada signo de puntuación (punto, coma, punto y coma, dos puntos, etc)
 - No se debe usar el espacio para separar el texto, ni para hacer que empiece más a la derecha

Cómo escribir correctamente un documento: ejemplos

- Este documento está mal escrito, porque hemos puesto un Intro al final de cada línea

Por la presente, tenemos el gusto de comunicarle que ha sido ganador de un viaje ¶
a Disney Land Paris acompañado de su pareja y de sus hijos. Contamos con su ¶
presencia en el día inaugural de nuestra sucursal para presentarle con más ¶
detalles este maravilloso viaje que va a ser suyo. ¶

- Si luego queremos añadir algo, vemos cómo se descuadra todo:

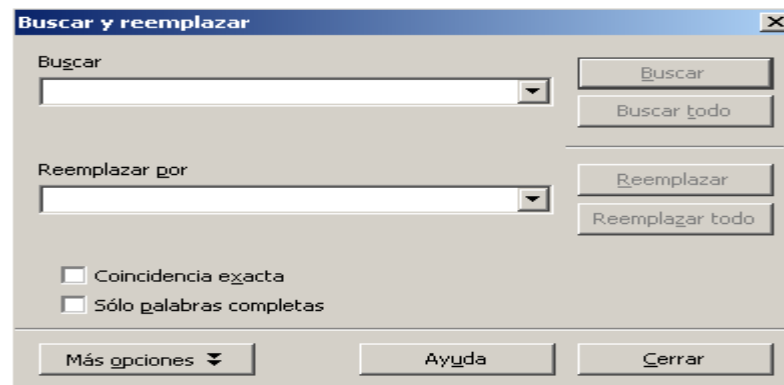
Por la presente, tenemos el gusto de comunicarle que ha sido seleccionado para
ganar un viaje ¶
a Disney Land Paris acompañado de su pareja y de sus hijos. Contamos con su ¶
presencia en el día inaugural de nuestra sucursal para presentarle con más ¶
detalles este maravilloso viaje que va a ser suyo. ¶

- Lo correcto es teclear Intro sólo al final:

Por la presente, tenemos el gusto de comunicarle que ha sido ganador de un viaje
a Disney Land Paris acompañado de su pareja y de sus hijos. Contamos con su
presencia en el día inaugural de nuestra sucursal para presentarle con más
detalles este maravilloso viaje que va a ser suyo. ¶

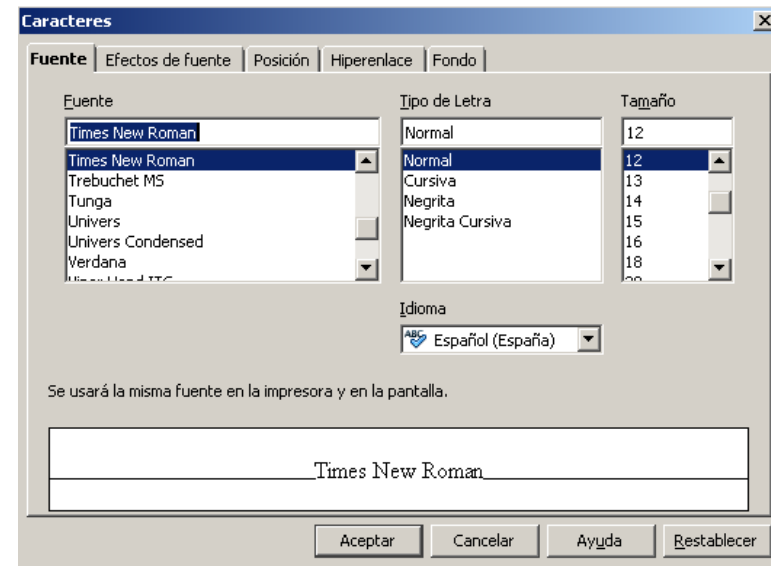
Otras opciones de edición

- En el menú **Editar** tenemos también las opciones de **Copiar**, **Cortar** y **Pegar**, para poder repetir trozos de un documento, o para poder mover una parte de un documento a otra página.
- También en el menú edición tenemos la opción de **Buscar** y **Reemplazar**. Sirve para buscar un texto determinado dentro del documento, o para sustituir un texto por otro en todo el documento
 - En el cuadro de **Buscar** podemos buscar un texto
 - En el cuadro de **Reemplazar por** podemos indicar el texto que queremos poner en lugar del que buscamos
 - Con los botones de *Buscar*, *Reemplazar todo*, etc, podemos ir reemplazando uno a uno, o todo de golpe.



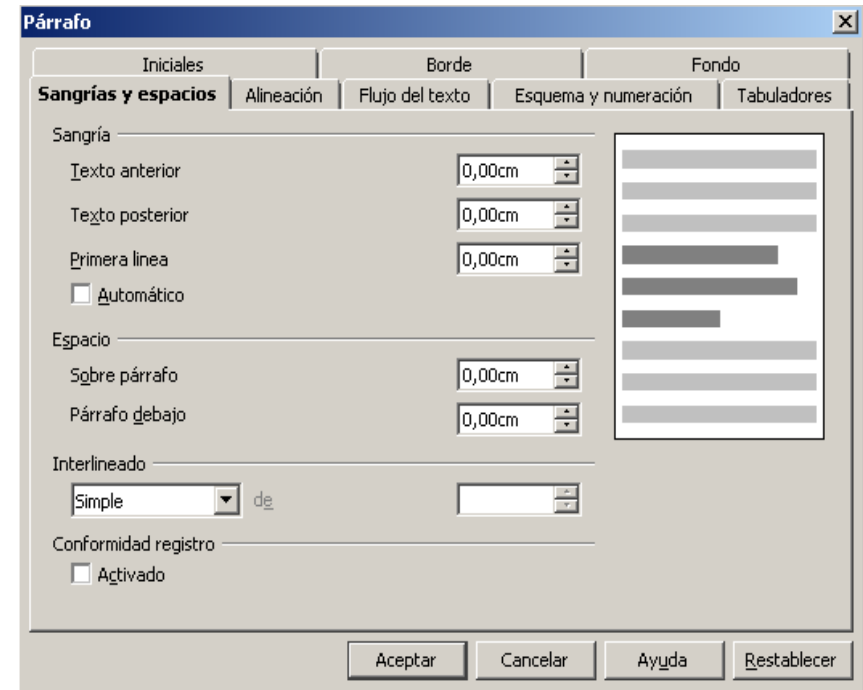
Cambiar el formato de letra

- El tipo de letra o formato de fuente se puede cambiar fácilmente desde la barra de herramientas de formato, con las opciones...
- Además, desde el menú **Formato > Carácter** aparece un panel para cambiar más cosas
 - **Fuente:** podemos elegir el tipo de letra (por defecto viene la letra *Times New Roman*), el tamaño, y si la queremos cursiva, negrita o ambas
 - **Efectos de fuente:** para elegir otros efectos, como grabados, tachados, etc.
 - **Posición** elegimos la posición del texto en la línea, para poder poner subíndices o superíndices
 - **Hiperenlace:** si queremos que al pinchar el texto vaya a una web, ponemos aquí la web a la que queremos ir.
 - **Fondo** para poner un sombreado detrás del texto seleccionado



Cambiar el formato de párrafo

- Un párrafo es el texto que hay entre dos "Intros", es decir, todo lo que escribamos hasta pulsar Intro. Sobre cada párrafo podemos aplicar distintos tipos de formato
- Todas las opciones están en el menú **Formato > Párrafo...**
- Las opciones de alineación de párrafo también están disponibles en la barra de herramientas de Formato



Cambiar el formato de párrafo (II)

- **Alineación:** podemos elegir cómo se alinea el párrafo: a la izquierda, a la derecha, a ambos lados (alineación justificada) o centrado.
- **Sangrías y espacios:** la sangría es un margen adicional que se pone a la izquierda o a la derecha. Podemos poner cantidades negativas, para que el texto se salga del margen
 - Dentro del apartado de sangrías, tenemos la de **primera línea** (para poner más a la derecha la primera línea de cada párrafo)
 - También aquí tenemos el **Espacio**: sirve para indicar cuánto queremos separar un párrafo del siguiente y del anterior, y para indicar el **interlineado** (espacio entre las líneas de un mismo párrafo)

Ejemplos de sangrías

Sangría izquierda (anterior) de 2 cm

El anciano rabino se había quedado ciego y no podía leer ni ver los rostros de quienes acudían a visitarlo. Un día le dijo un taumaturgo: “Confíate en mí, y yo te curaré de tu ceguera”. “No me hace ninguna falta” le respondió el rabino. “Puedo ver todo lo que necesito”. *No todos los que tienen los ojos cerrados están dormidos. Ni todos los que*

Sangría primera línea de 2,5 cm

El anciano rabino se había quedado ciego y no podía leer ni ver los rostros de quienes acudían a visitarlo. Un día le dijo un taumaturgo: “Confíate en mí, y yo te curaré de tu ceguera”. “No me hace ninguna falta” le respondió el rabino. “Puedo ver todo lo que necesito”. *No todos los que tienen los ojos cerrados están dormidos. Ni todos los que tienen los ojos abiertos pueden ver. A. De*

Sangría derecha (posterior) de -1 cm

sangría izquierda como veremos a continuación.

El anciano rabino se había quedado ciego y no podía leer ni ver los rostros de quienes acudían a visitarlo. Un día le dijo un taumaturgo: “Confíate en mí, y yo te curaré de tu ceguera”. “No me hace ninguna falta” le respondió el rabino. “Puedo ver todo lo que necesito”. *No todos los que tienen los ojos cerrados*