

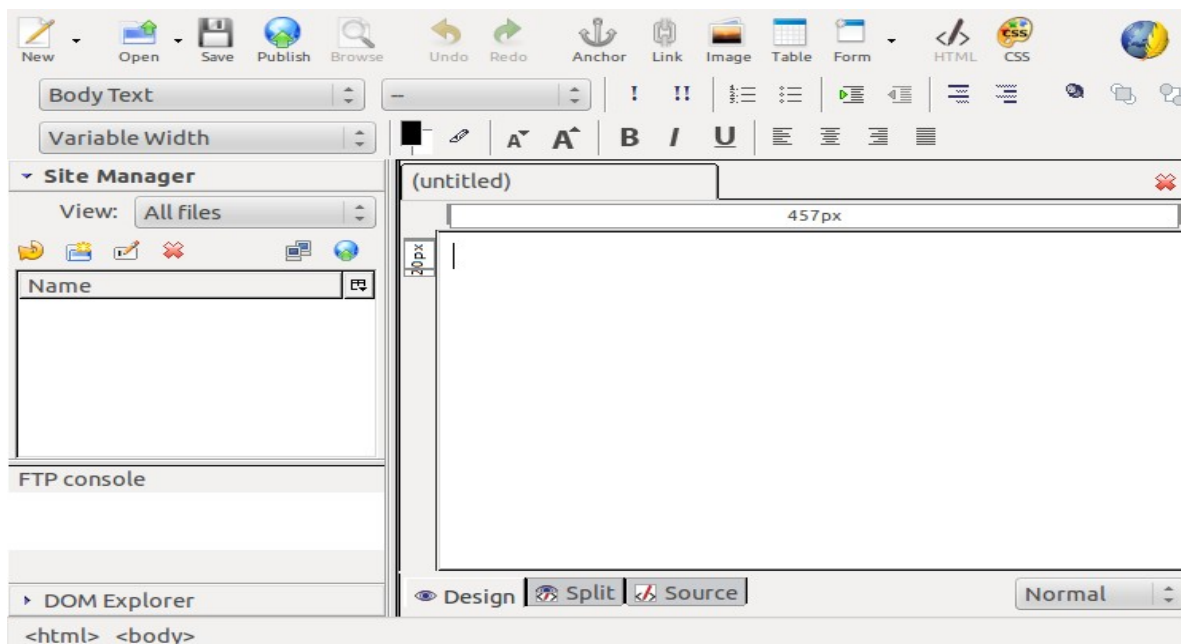
# KOMPOZER

---

Opciones básicas para diseño web

# Kompozer: pantalla inicial

- Es un programa especializado en crear webs
- Al iniciarlo, aparece una página en blanco lista para editar, y los controles básicos en la barra de herramientas superior



# Crear, abrir y guardar páginas

- Para crear una nueva página, vamos a la herramienta de **New** en la parte superior izquierda. Si pulsamos en la flecha negra que tiene al lado podemos abrir el documento en una nueva ventana, o elegir más opciones, como trabajar con plantillas (lo veremos más adelante)
- Para abrir una página ya guardada vamos a la herramienta de **Open** (junto a la anterior), y elegimos la página a abrir con el cuadro que aparecerá.
- Para guardar una página, vamos a la herramienta de **Save** (a la derecha de las anteriores).
  - Si es la primera vez que la guardamos, nos pedirá que le pongamos un **título** (que se verá en la pestaña de los navegadores), y luego nos dejará elegir el nombre del archivo y dónde guardarlo.

# Edición básica de páginas



Para poner textos de diferentes tipos (encabezados de diversos niveles (*heading 1, heading 2...*), párrafos normales, etc.



Para elegir diversos tipos de letra



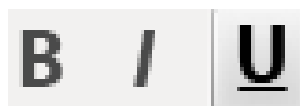
Para cambiar el tamaño de la letra



Para cambiar la alineación del texto



Para poner listas de diferentes tipos (sin numerar, numeradas, diccionarios...)



Para negritas, cursivas y subrayados



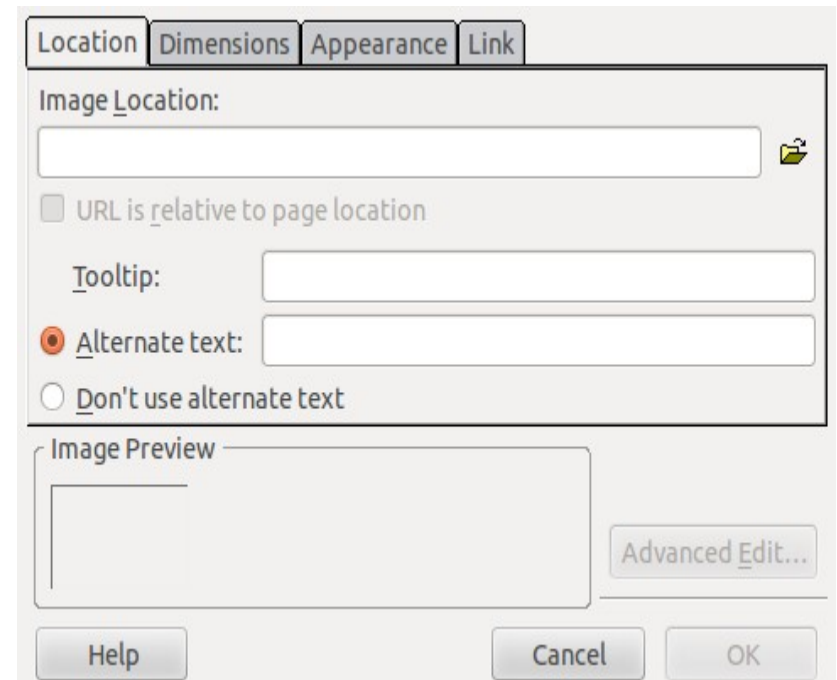
Para aumentar o reducir la sangría izquierda



Para poner el color del texto (cuadro delantero) y de fondo

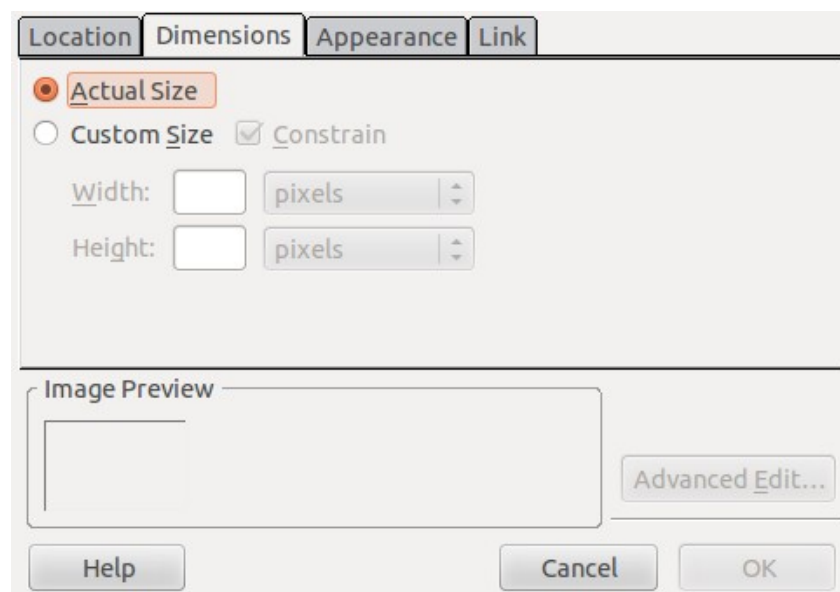
# Imágenes

- A la hora de añadir imágenes a una página web, no se hace de la misma forma que en otros editores de texto como Word, donde se puede copiar y pegar.
- Las imágenes que vayamos a utilizar deben estar en la misma carpeta (o una subcarpeta) de nuestra web, o bien conocer la dirección exacta (*http://etc...*) de la web donde se encuentra
- Una vez tengamos la imagen localizada, vamos al botón de **Image** en la barra superior de herramientas. En el cuadro que aparece, buscamos la imagen.



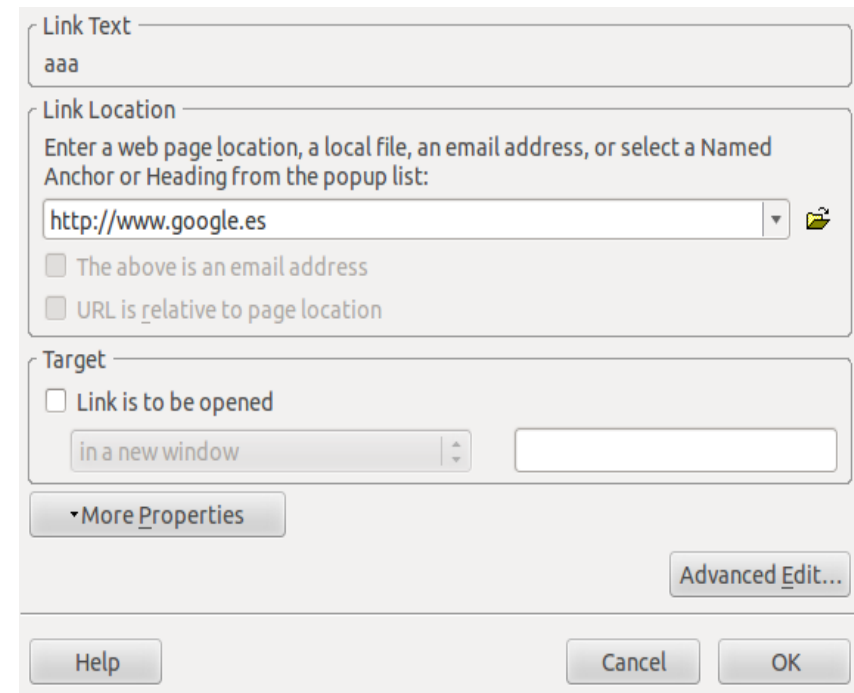
# Imágenes (II)

- Haciendo clic en la imagen podemos cambiar su tamaño (arrastrando los bordes)
- Haciendo clic derecho y yendo a **Image Properties**, en el mismo panel de antes, podemos cambiar:
  - Tamaño exacto
  - Espacio alrededor
  - Alineación con el texto
  - Etc.



# Poner enlaces o hipervínculos

- Para poner un enlace, seleccionamos el texto o la imagen que queremos enlazar, y elegimos la herramienta **Link** de la barra superior.
- En el panel que aparece, indicamos la dirección a la que queremos ir
- También podemos indicar dónde queremos abrir la ventana (*target*), si en la misma ventana que la actual, en otra nueva...



The image shows a dialog box for configuring a link. It has three main sections: 'Link Text', 'Link Location', and 'Target'.  
- **Link Text:** A text input field containing 'aaa'.  
- **Link Location:** A section with the instruction 'Enter a web page location, a local file, an email address, or select a Named Anchor or Heading from the popup list:'. It contains a text input field with 'http://www.google.es', a dropdown arrow, and a folder icon. Below this are two checkboxes: 'The above is an email address' (unchecked) and 'URL is relative to page location' (unchecked).  
- **Target:** A section with a checkbox 'Link is to be opened' (unchecked). Below it is a dropdown menu showing 'in a new window' and an empty text input field.  
At the bottom right is an 'Advanced Edit...' button. At the very bottom are 'Help', 'Cancel', and 'OK' buttons.

# Tipos de enlaces

- Existen tres tipos de enlaces que podemos hacer:
  - **Ruta relativa:** cuando queremos enlazar a otra página de nuestra misma web. Puede ser:
    - **Relativa al documento:** la página a enlazar está en la misma carpeta que la actual, o en una subcarpeta
    - **Relativa al sitio:** la página a enlazar está en otra carpeta distinta dentro de la misma web
  - **Ruta absoluta:** cuando queremos enlazar a otra web diferente. En este caso debemos poner la dirección completa. Por ejemplo, *http://www.mipagina.com/unapagina.html*
  - **Enlace a correo electrónico:** es un tipo especial de enlace, que al pinchar abre el cliente de correo que tengamos instalado (Outlook Express, Thunderbird, etc) para enviar un mail a una persona
  - Todas estas opciones se pueden configurar desde la pantalla de *Link*, con los cuadros “*The above is an email address*” o “*URL is relative to page location*”



# Tipos de enlaces (II)

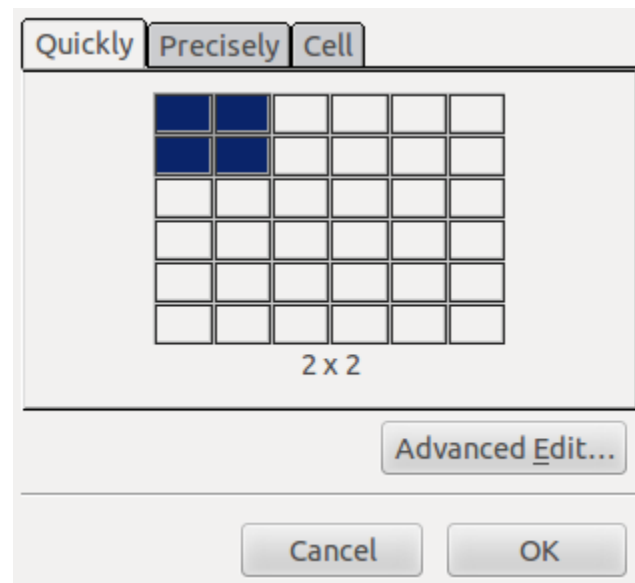
- Supongamos que nuestra web tiene una estructura así:
  - Carpeta principal
    - Página **index.html**
    - Subcarpeta **imagenes**
      - Imagen **prueba.jpg**
    - Subcarpeta **paginas**
      - Página **pag1.html**
      - Subcarpeta **maspaginas**
        - Página **otrapag.html**
    - Subcarpeta **documentos**:
      - Archivo **documento.pdf**
  - Si queremos enlazar de *index.html* a *pag1.html*:
    - Ruta relativa al documento: *paginas/pag1.html*
    - Ruta relativa al sitio: */paginas/pag1.html*
  - Si queremos enlazar de *pag1.html* a *documento.pdf*
    - Ruta relativa al documento: *../documentos/documento.pdf*
    - Ruta relativa al sitio: */documentos/documento.pdf*

# Anclajes o puntos de fijación

- Los anclajes sirven para enlazar a una zona concreta dentro de una página
  - Así podemos ir a varios sitios dentro de la misma página sin salir de ella, o bien enlazar desde otra página a un punto de esta
- Primero, marcamos la zona a la que queremos ir. Nos colocamos en ella y elegimos la herramienta **Anchor** de la barra superior. Nos aparecerá un panel para ponerle un nombre al punto de anclaje.
- Después, seleccionamos el texto o imagen donde poner el enlace, vamos a la herramienta **Link** y ponemos como enlace el nombre que hemos elegido para el punto de anclaje, precedido de # (podremos elegirlo de la lista de nombres)
  - Si desde *pag1.html* queremos ir al anclaje *marca1* de esa misma página, el vínculo sería: *#marca1*
  - Si queremos ir a ese mismo anclaje desde otra página de la web, el vínculo sería *pag1.html#marca1*

# Añadir tablas

- Las tablas en una web nos permiten estructurar la información de muchas formas
- Para añadir una, se usa la herramienta **Table** de la barra superior.
- En el panel que aparece:
  - Con **Quickly** elegimos cuántas filas y columnas queremos. En **Advanced Edit** podemos cambiar la anchura de la tabla, márgenes, borde...
  - Con **Precisely** podemos elegir estas mismas opciones, pero desde cuadros de texto para especificar tamaños más precisos
  - Con **Cell** podemos especificar las propiedades de las celdas (alineación vertical/horizontal, espaciado...)



# Operaciones sobre tablas

- Una vez colocada la tabla, si nos ponemos en una celda y hacemos clic derecho, tendremos varias opciones para elegir:
  - **Table Cell Properties:** para cambiar la anchura, altura, color de fondo, alineación, etc. de la(s) celda(s) seleccionada(s)
  - **Table Insert / Table Select / Table Delete:** para insertar / seleccionar / borrar filas o columnas alrededor de la que tenemos seleccionada.
  - **Join with Cell to the Right / Join Selected Cells:** para combinar las celdas que tengamos seleccionadas.
  - **Table or Cell Background Color:** para cambiar el color de fondo de las celdas seleccionadas (o de toda la tabla)
- Además, con los controles que aparecen alrededor de la celda seleccionada podremos añadir o eliminar filas y columnas.
- Y con las reglas que aparecen en la parte superior y lateral podemos modificar la anchura y altura de cada columna o fila.