

KOMPOZER

Algunas opciones avanzadas: CSS, plantillas...

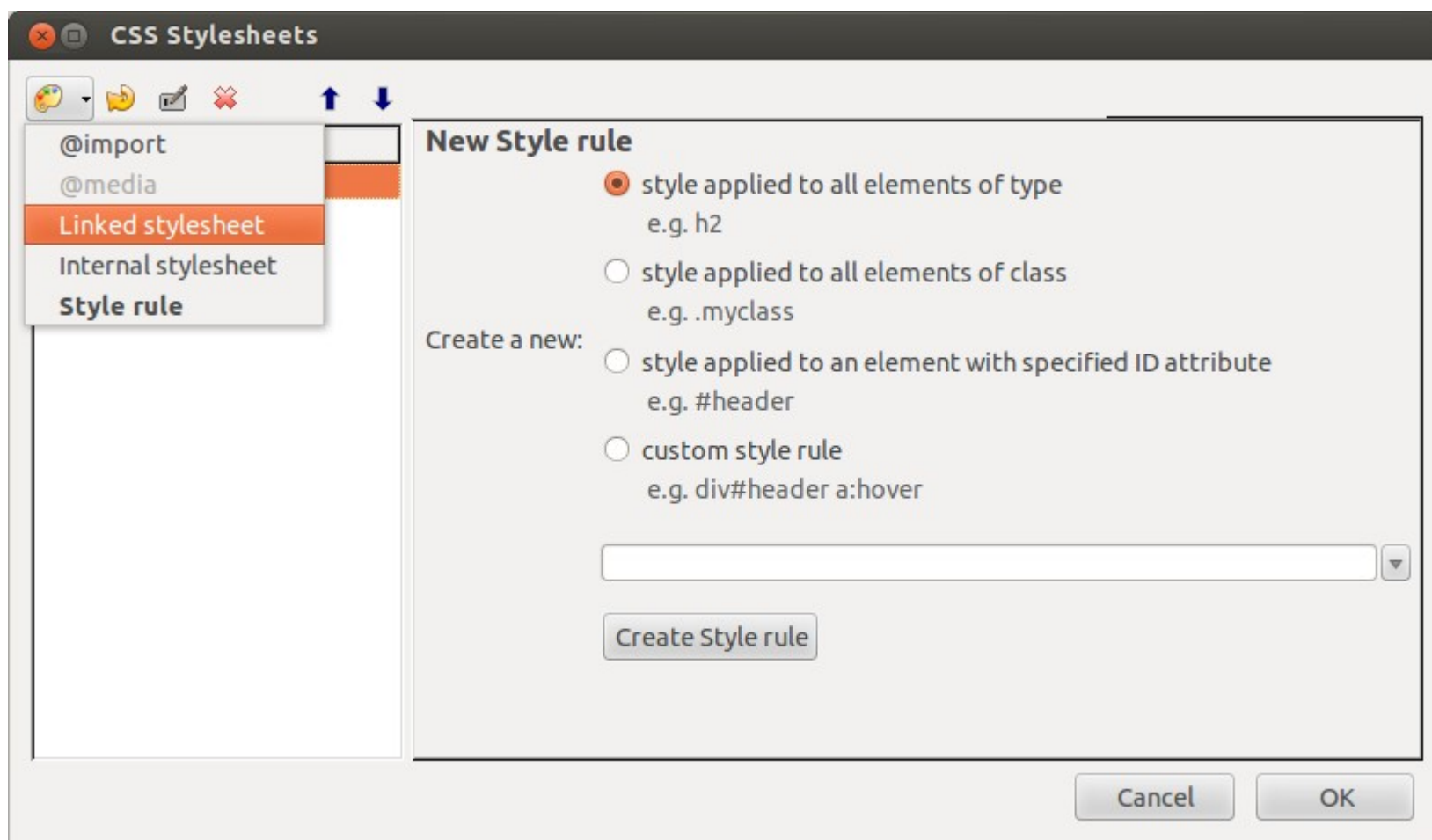
Estilos CSS

- Hemos visto que cada página, e incluso cada párrafo de una página, puede tener un formato propio y diferente del resto
- Sin embargo, en una web es importante tener un diseño homogéneo, y que todas las páginas y elementos tengan un mismo formato.
- Imaginemos que todos los encabezados de nivel 1 (h1) de una web queremos que sean con letra Arial 20 puntos color azul. ¿Cómo lo hacemos?
 - Tendríamos que ir a cada uno, seleccionarlo y cambiarle el formato
- Para poder definir estilos de forma común para todos los elementos de una web y no tener que ir cambiándolos uno a uno, se usan las hojas de estilo **CSS** (*Cascade Style Sheets*)
- De esta forma, en un documento CSS definiremos el estilo que queremos que tengan los encabezados, párrafos, enlaces, etc de nuestra web, y luego las páginas que hagamos compartirán todas ese formato.
- Además, si queremos cambiar algún formato, basta con modificar el documento CSS, y todas las páginas se actualizarán automáticamente

Crear páginas CSS en Kompozer

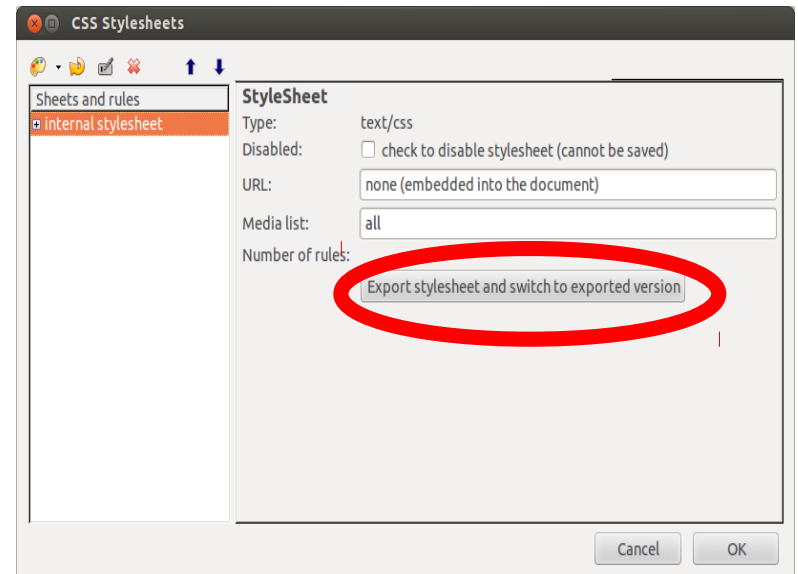
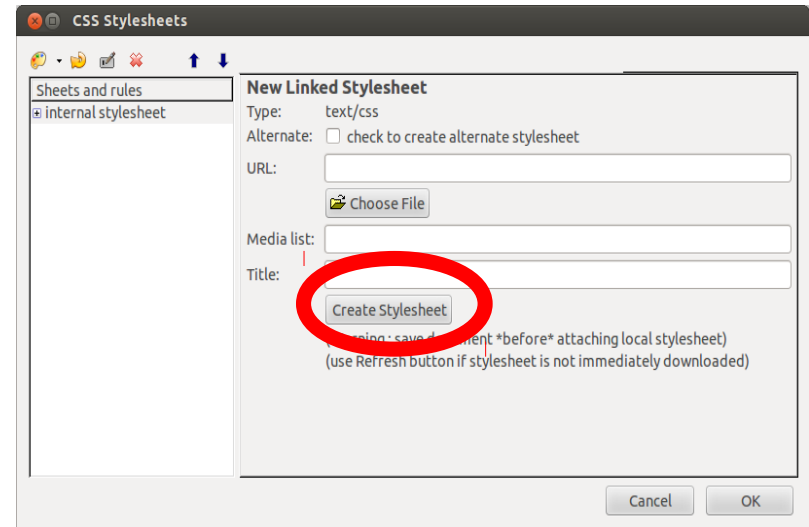
- Para crear un documento CSS para nuestra web, pulsamos el botón de **CSS** de la barra de herramientas superior.
 - Nos pedirá que guardemos el documento actual si no lo hemos hecho
- En el panel que aparece, pulsamos en la flecha del menú superior izquierdo y elegimos **Linked stylesheet**, para crear una página CSS externa independiente
 - También podríamos crear una *Internal stylesheet*, pero esto sólo nos serviría para una página, no para todas las de nuestra web

Crear páginas CSS con Kompozer



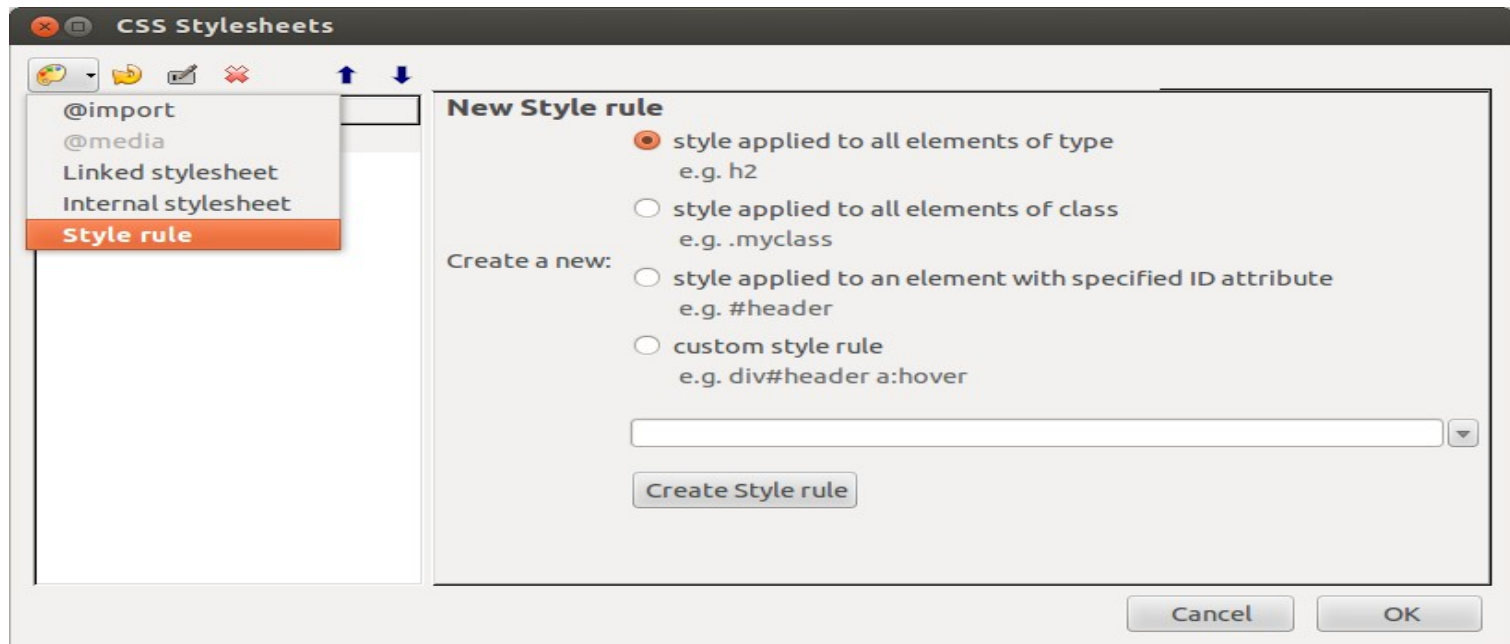
Crear páginas CSS en Kompozer

- En el panel que aparece a la derecha, hacemos clic en **Create stylesheet**
- Después, hacemos clic de nuevo en el nombre de la hoja (panel izquierdo, donde pone *internal stylesheet*)
- En el panel que aparecerá en la parte derecha, hacemos clic en **Export stylesheet and switch to exported version**. Nos pedirá que le pongamos un nombre al archivo
 - Lo normal es llamarlo *estilos.css* o algo así, y guardarlo en la misma carpeta que el resto de la web



Añadir estilos a la hoja CSS

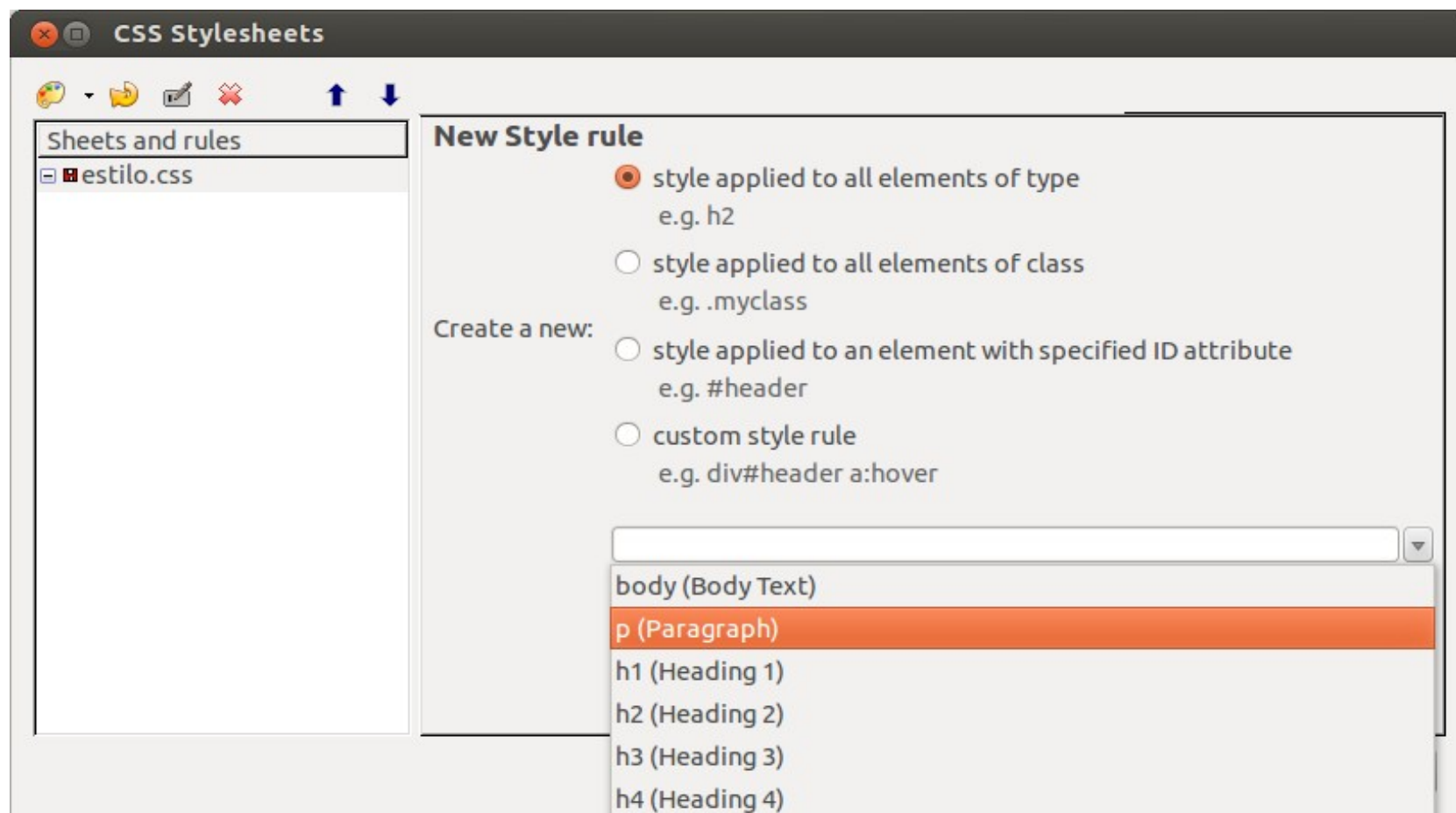
- Ahora que ya tenemos la hoja CSS creada, para añadirle los estilos vamos de nuevo a la flecha del menú superior izquierdo, y elegimos la opción **Style Rule**. En la parte derecha aparecerá un panel para elegir distintos tipos de reglas de estilo a añadir



Estilos CSS a etiquetas

- Para aplicar el mismo estilo a todos los elementos de un tipo (por ejemplo, a todos los párrafos, o a todos los encabezados de nivel 1):
 - Elegimos la opción *style applied to all elements of type* en la lista de opciones de *Style Rule*
 - En la lista inferior, elegimos el tipo de elemento sobre el que queremos aplicar el estilo (*body* para estilos generales de toda la página, *p* para párrafos, *h1* para encabezados de nivel 1, etc.)
 - Pulsamos en el botón de **Create Rule** y aparecerá un panel para configurar ese estilo

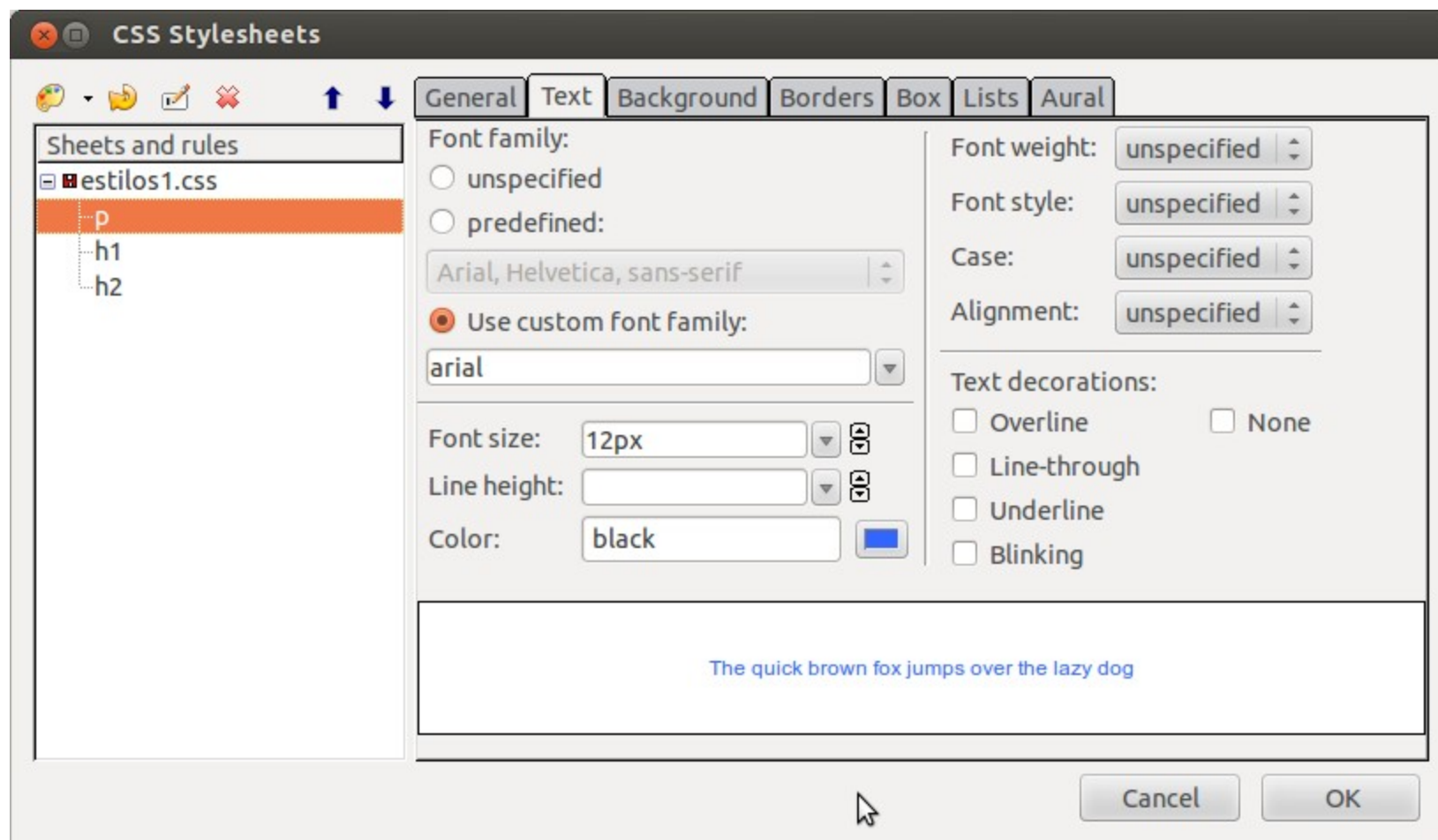
Estilos CSS a etiquetas (II)



Estilos CSS a etiquetas (III)

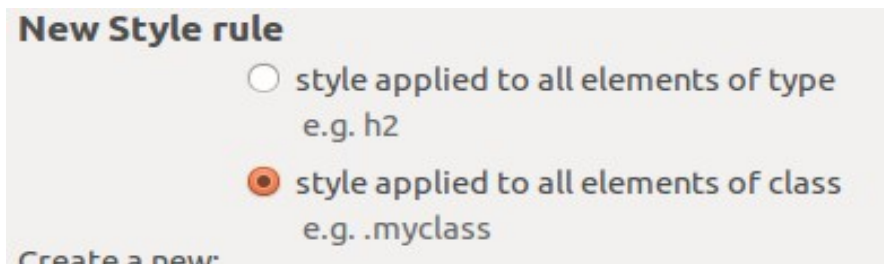
- Aparecerá un nuevo panel donde, para elemento seleccionado podemos cambiar:
 - El tipo de letra, color, efectos, etc en **Text**
 - El color de fondo en **Background**
 - El tipo de bordes en **Borders**
 - Los márgenes y posición en **Box**
 - ... **etc.**
- Si vamos pulsando en **Style Rule** en el menú superior izquierdo, y creando nuevas reglas, iremos añadiendo nuevos estilos de esta misma forma a nuestra hoja CSS

Estilos CSS a etiquetas (IV)



Estilos CSS personalizados

- Podemos también crear estilos para ciertos elementos concretos de una página:
 - Por ejemplo, que ciertos párrafos (pero no todos) tengan un determinado tipo de letra, o color de texto.
- Para ello, en el panel donde elegimos el tipo de regla (después de pulsar en *Style Rule* en el menú superior izquierdo), elegimos *style applied to all elements of class* y en el cuadro inferior le ponemos el nombre que queramos, precedido de un punto (por ejemplo *.prueba*)



Aplicar los estilos a la página

- Los estilos se van guardando en el documento CSS a medida que los vamos añadiendo o modificando.
- Cuando hayamos terminado, si queremos aplicarlos a la página HTML que estamos escribiendo:
 - Los estilos generales (sobre párrafos, h1, h2, etc) se aplican directamente al elegir ese tipo de texto en el panel superior
 - Los estilos personalizados (por ejemplo, *.prueba*), se aplican seleccionando primero el texto donde aplicarlos, y después eligiendo el estilo personalizado de la lista que hay a la derecha de los tipos generales

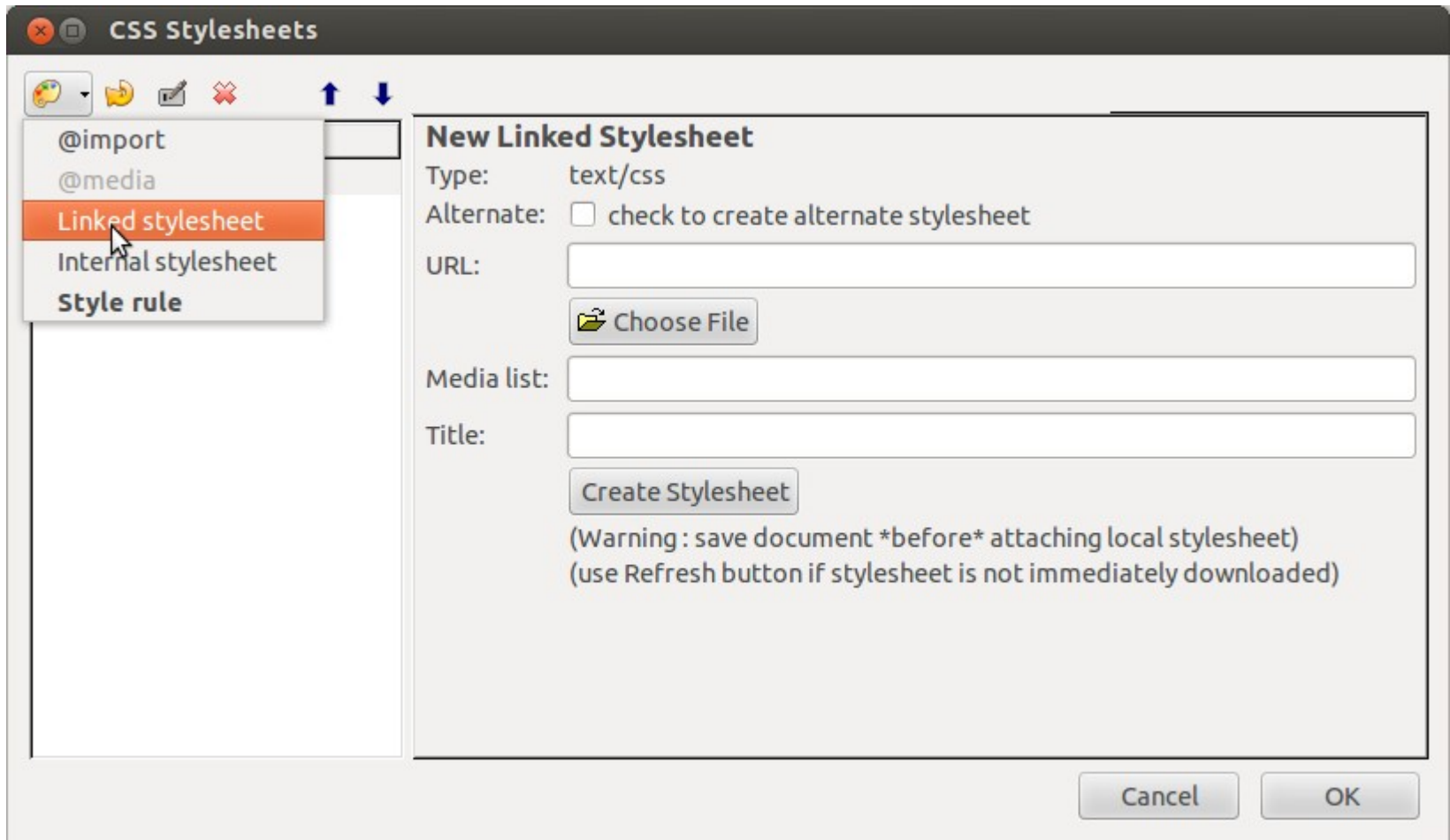


Nuevas páginas con mismo CSS

- Si queremos crear nuevas páginas que utilicen la misma hoja de estilos CSS:
 - Creamos la página con **New**
 - Pulsamos la herramienta de CSS (nos pedirá que guardemos la nueva página con su nombre antes de continuar)
 - En el panel de CSS, elegimos *Linked stylesheet* del menú superior izquierdo, y en el panel que aparece a la derecha, elegimos **Choose File** y elegimos el archivo CSS que ya hemos creado antes.
 - Ya podemos usar esos estilos del CSS en la nueva página.
- En caso de que no funcione este método, hay otras dos alternativas:
 - Copiar y pegar el archivo HTML que ya tenemos con CSS con otro nombre, y editarlo
 - Ir a la pestaña *Source* del primer archivo HTML y copiar y pegar esta línea del primer archivo a su lugar correspondiente del segundo archivo:

```
<link rel="stylesheet" href="fich.css" type="text/css">
```

Nuevas páginas con mismo CSS



Uso de plantillas

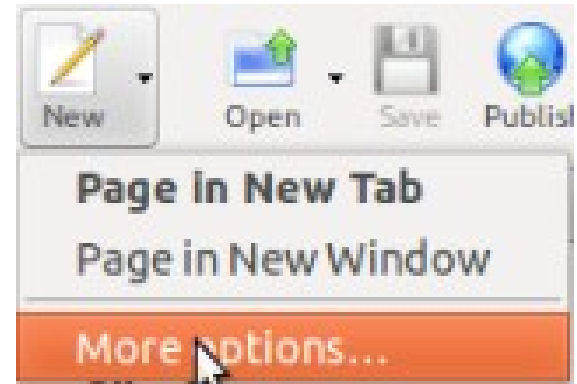
- Hemos comentado antes que todas las páginas de una misma web deben tener un formato uniforme.
- Es más: si visitamos alguna web (por ejemplo, la de la universidad o la del instituto), vemos que todas las páginas tienen unas partes en común: el título en la parte superior, los menús arriba o a la izquierda...
- Para hacer esto, podemos copiar y pegar esas partes en todas las páginas de la web
 - Pero... si necesitamos hacer algún cambio, como añadir algún menú más, o cambiar colores, tendremos que cambiarlo en **TODAS LAS PÁGINAS** de la web
- Para evitar esto, algunos editores web permiten utilizar **plantillas**.

Uso de plantillas (II)

- Las plantillas son una especie de "copia maestra" de las páginas web, con todo el contenido común que van a tener todas ellas (logos, cabeceras, menús, estilos CSS...)
- Una vez tenemos la plantilla definida, podemos crear todas las páginas a partir de esa plantilla y añadir en cada página su contenido propio
- Las plantillas se componen de partes **fijas** (que no se podrán cambiar en ninguna página) y de partes **editables** (donde pondremos la parte propia de cada página)
- Si necesitamos hacer algún cambio en la zona común, cambiando la plantilla se actualiza automáticamente en todas las páginas.
 - Esto último funciona bien en Dreamweaver, pero no en Kompozer

Crear plantillas en Kompozer

- Para crear una plantilla, vamos a la flecha que hay junto al icono de **New** y elegimos **More options...**, o bien vamos al menú **File>New**
- En el panel que aparecerá, elegimos crear una plantilla en blanco (**blank template**)
- La guardamos SIN TITULO (porque es sólo una plantilla) y con el nombre de archivo que queramos.
- Las plantillas de Kompozer tienen extensión **.mzt**



Crear plantillas en Kompozer (II)

- Una vez creada la plantilla, debemos especificar qué zonas son editables (es decir, pueden cambiar para cada página) y cuáles fijas
- Se recomienda dejar 3 o 4 líneas en blanco (con intros) en la plantilla, antes de definir las zonas editables.
- Para añadir zonas editables en la plantilla, nos colocamos en la línea o sección donde queremos colocarla, y vamos al menú **Insert > Template > Insert editable area**
 - Nos pedirá que le pongamos un nombre al área, para diferenciarla de otras que podamos poner en otras secciones. Podemos seguir una misma nomenclatura para todas (por ejemplo, *area1*, *area2*, *area3...*).

Este bloque es fijo

dummy   area1

Este otro bloque es fijo también.

Utilizar plantillas en páginas

- Una vez guardada la plantilla, para crear páginas a partir de esa plantilla:
 - Vamos a **File > New** (o a la opción **More options...** dentro del icono de **New**), y elegimos **A new document based on a template**, eligiendo luego el archivo de plantilla que hayamos guardado previamente.
- Modificamos las zonas editables con el contenido que queramos, y luego guardamos el documento desde el menú **File > Save as**, con el nombre que queramos, pero con extensión HTML (por ejemplo, *pagina1.html*)
- También podemos hacer que cualquier página se convierta en plantilla (o deje de serlo) yendo a **Format > Page Title and Properties** y marcando o desmarcando la casilla ***This page is a template***

Gestión de un sitio web

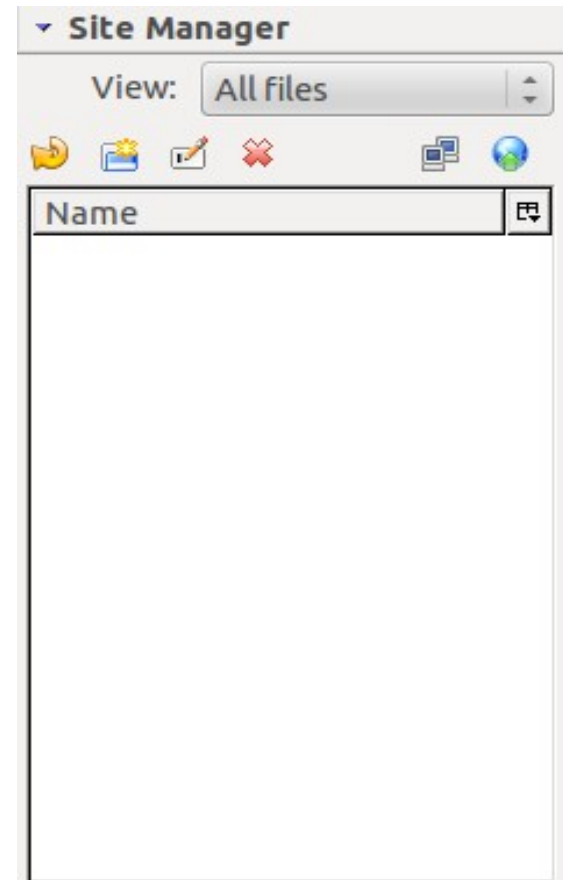
- Una web se compone de una o varias páginas HTML, con sus respectivos recursos (imágenes, hoja de estilos CSS, etc). Esto forma una estructura de archivos, a veces agrupados en carpetas.
- Para hacerla pública, se debe contratar un **alojamiento** en alguna empresa de Internet. Se trata de empresas que, o bien gratuitamente o con una cuota mensual, nos permiten tener nuestras páginas en su servidor, para poderlas visitar desde cualquier parte.
- También necesitaremos un **nombre de dominio**, que es el que escribiremos en el navegador para poder cargar la página. Normalmente la empresa donde alojamos la web nos da el dominio.
 - Si es un alojamiento gratuito, normalmente el nombre de dominio no podemos controlarlo demasiado, y es un poco largo
 - Si es de pago, normalmente podemos comprar un dominio .com, .es, .net o algo similar (por ejemplo: mipagina.com)

Gestión de un sitio web (II)

- Una vez tengamos el alojamiento y el dominio, deberemos subir nuestra web al servidor, respetando la estructura de carpetas y subcarpetas que tenga.
- Es importante seguir algunas normas cuando pongamos nombre a los archivos y carpetas:
 - No poner acentos, eñes ni símbolos extraños (sólo letras, números y barras bajas _)
 - No usar mayúsculas ni espacios
- De lo contrario, puede que algunos navegadores no puedan cargar bien algunas páginas al no reconocer el nombre del archivo
- Ejemplos de nombres válidos:
 - *mi_carpeta*, *mipagina1.html*
- Ejemplos de nombres no válidos:
 - *página1.html*, *mi carpeta*, *PaginaPrueba.html*
- La página principal de un sitio web debe tener un nombre especial: **index.html** o **index.htm**, para que el navegador la cargue automáticamente al abrir la web.

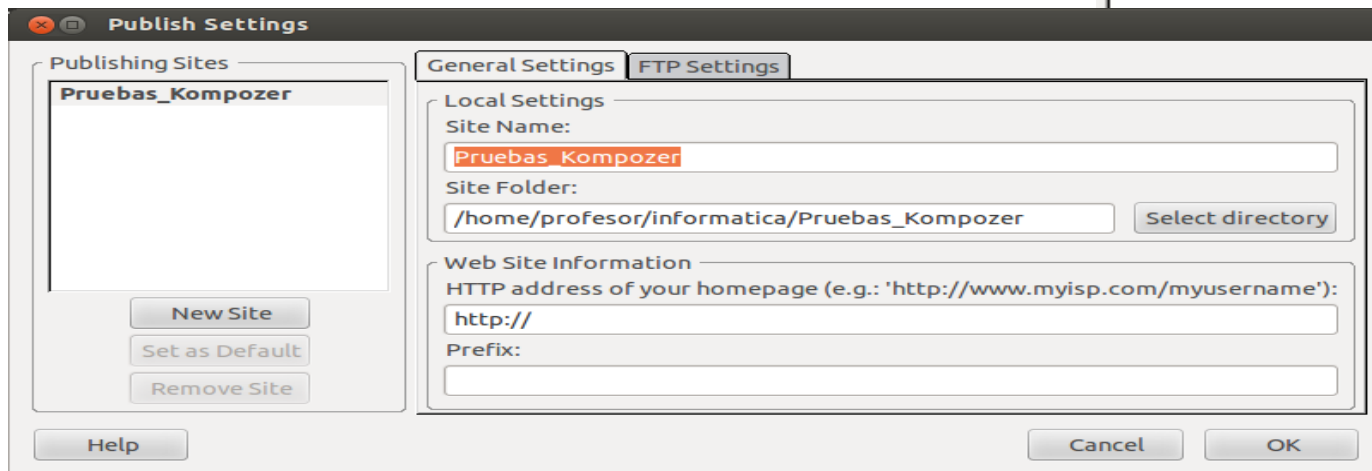
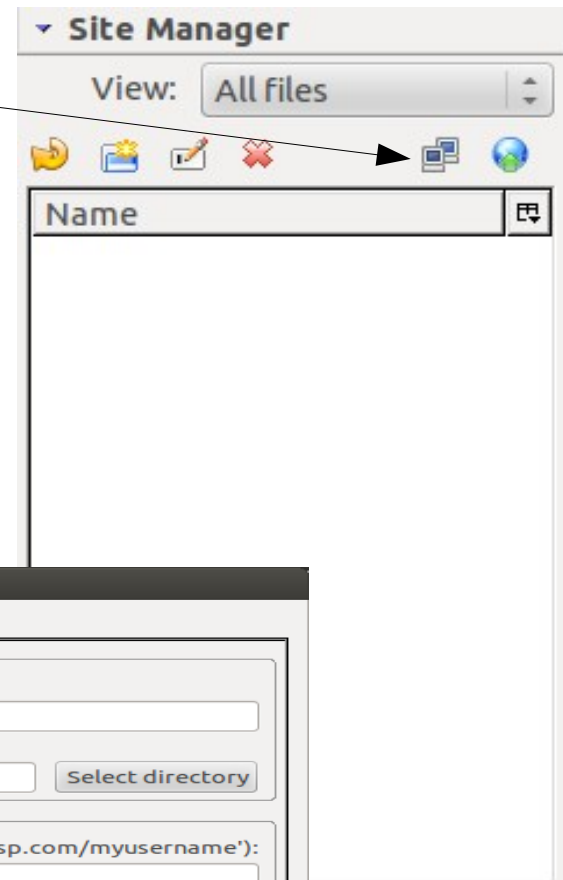
Gestión de un sitio web en Kompozer

- Antes de subir nuestra web, tenemos que hacerla. En lugar de ir página a página por separado, Kompozer permite gestionar todo el proyecto de la web en conjunto
- El primer paso es crear una carpeta donde vayamos a guardar los archivos de la web, y las subcarpetas que necesitemos (por ejemplo, *imagenes* para guardar todas las imágenes que utilizemos)
- Después, en Kompozer, vamos al **Site manager** en la parte izquierda
 - Este panel se puede quitar y poner desde el menú **View > Show/Hide**



Gestión de un sitio web en Kompozer

- Para añadir un nuevo sitio web, seleccionamos el icono de **Edit Site list** en la parte superior del *Site Manager*
- Aparecerá un panel para elegir la carpeta donde tendremos la web
- Una vez elegida la carpeta, en otro panel podremos elegir el nombre que le daremos al sitio (además de la carpeta). Pulsamos OK y listo



Gestión de un sitio web en Kompozer

- Cuando tengamos el sitio creado, aparecerá su estructura de carpetas y archivos en el *Site Manager* (junto a otros sitios que podamos tener ya creados antes)
- A partir de aquí, podremos crear carpetas, y añadir archivos de todo tipo (imágenes, CSS, HTML, plantillas) en esta estructura, guardándolos en las carpetas correspondientes.
- En cualquier momento, podemos ver cómo se ve la página que tengamos actualmente abierta en un navegador, con la herramienta **Browse**

